

# L'EMPLOI EN AGRICULTURE

CHIFFRES REPÈRES

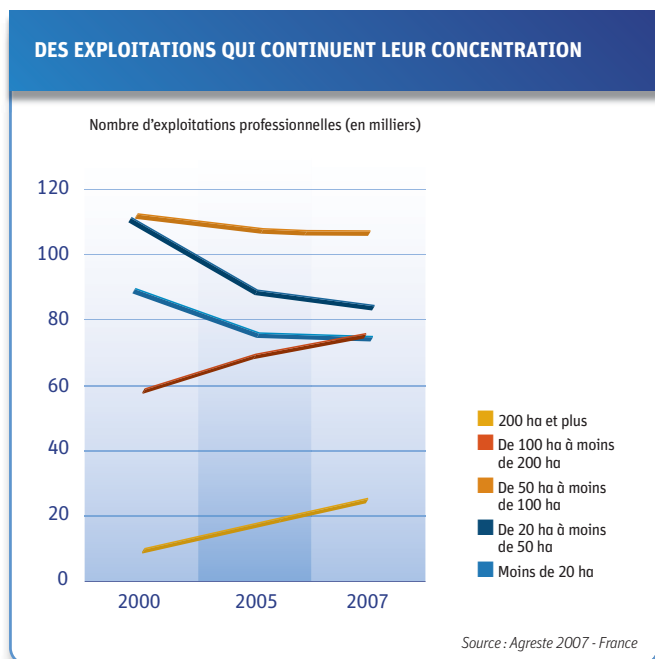
Février 2009





## 1 - DES EXPLOITATIONS AGRICOLES EN MUTATION

Le mouvement de concentration des exploitations professionnelles se poursuit, la taille moyenne continue sa progression à la hausse...



Cette logique de « fusion » des exploitations entraîne logiquement une réduction du nombre d'exploitations professionnelles...

Année	2000	2005	2007
Nombre d'exploitations professionnelles	<b>393 910</b>	<b>355 650</b>	<b>335 233</b>

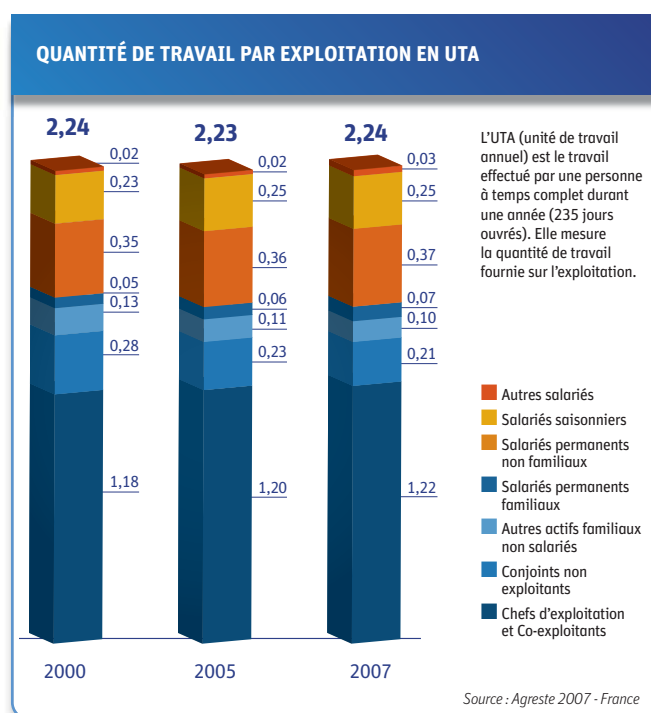
La réduction moyenne annuelle du nombre d'exploitations est de 2.3%

Source : Agreste 2007 - France

La Surface Agricole Utile (SAU) est en 2007, de 25.3 millions d'hectares contre 25.6 millions en 2000.

## 2 - LA SALARISATION DES ACTIFS DANS LES EXPLOITATIONS

La part du travail salarié, y compris non familial s'accroît toujours. Le poids des actifs familiaux traditionnels est en recul. La quantité totale de travail effectué reste stable.



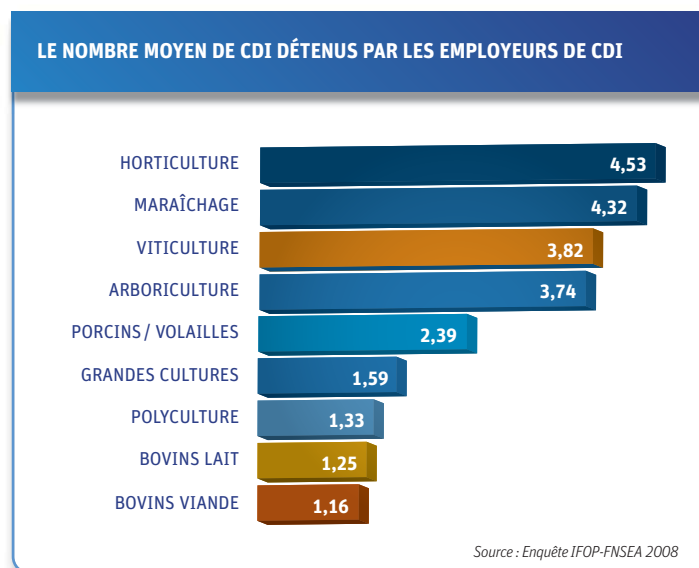
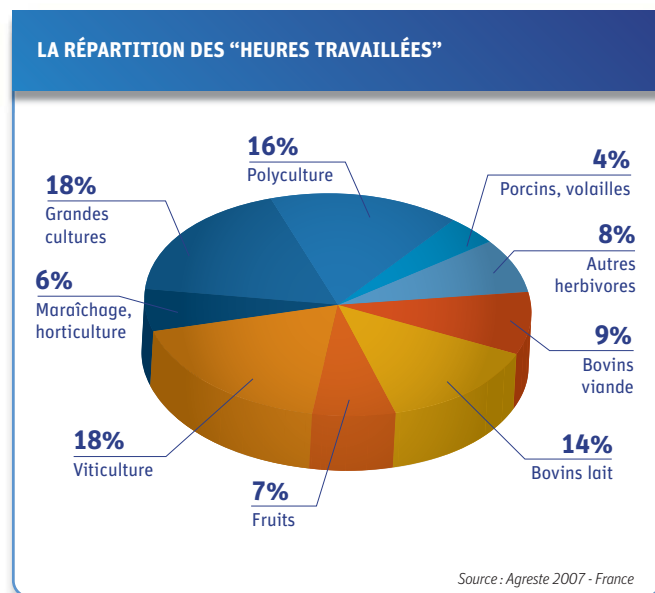
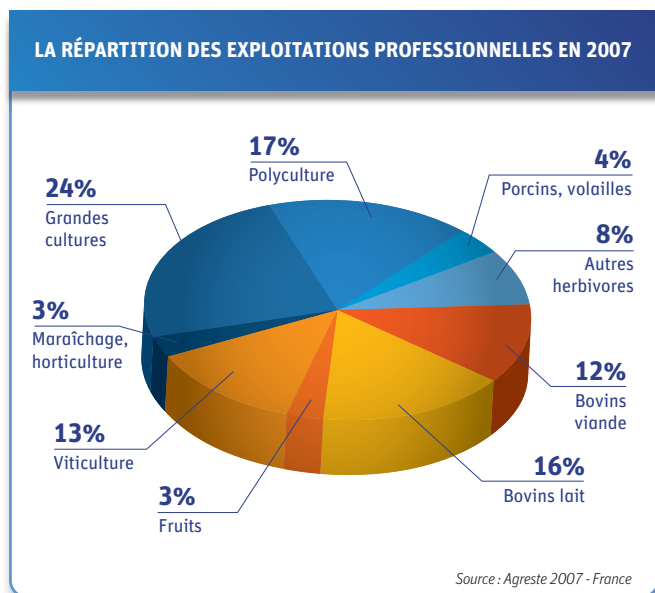
### Note sur la Forme juridique des exploitations

La part des EARL progresse fortement en s'élevant de 13 à 20% entre 2000 et 2007 ; les exploitations individuelles demeurent néanmoins toujours majoritaires (60% en 2007). Source : Agreste 2007 - France

# B LES FILIÈRES DE PRODUCTION AGRICOLE



La diversité des productions agricoles se représente par des répartitions très différentes en termes de quantité de travail, de nombre d'exploitations, ou encore de surface agricole utile...



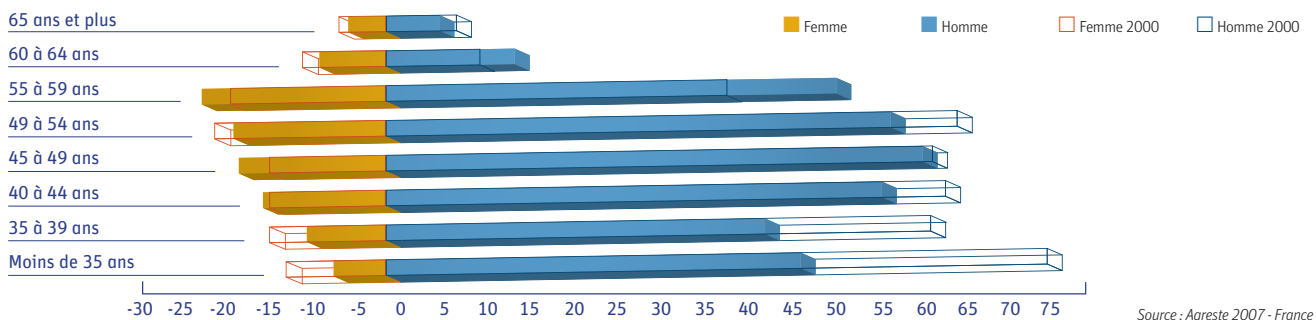
# C LE RENOUVELLEMENT DES ACTIFS AGRICOLE



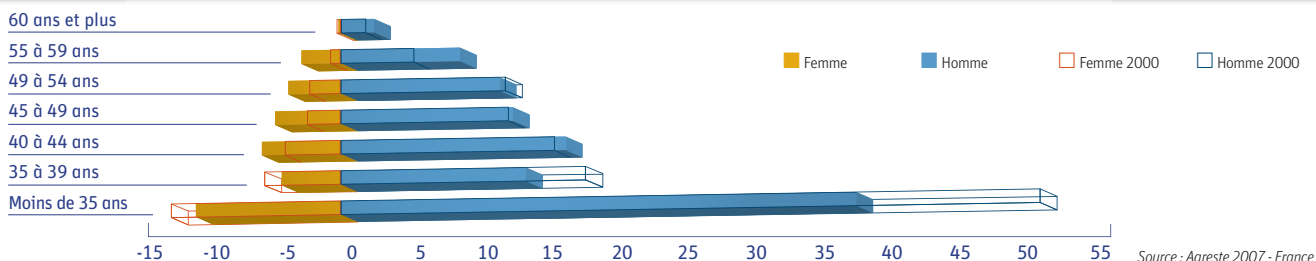
## 1 - UN VIEILLISSEMENT DE LA POPULATION ACTIVE AGRICOLE

Ces pyramides des âges montrent notamment que l'importante génération « Baby-boom », qui a aujourd'hui entre 50 et 65 ans, est sur le point de quitter la vie active : des opportunités fortes d'emploi dans un futur très proche vont ainsi naître.

**PYRAMIDE DES ÂGES DES EXPLOITANTS ET PREMIERS CO-EXPLOITANTS EN 2007 (en milliers)**

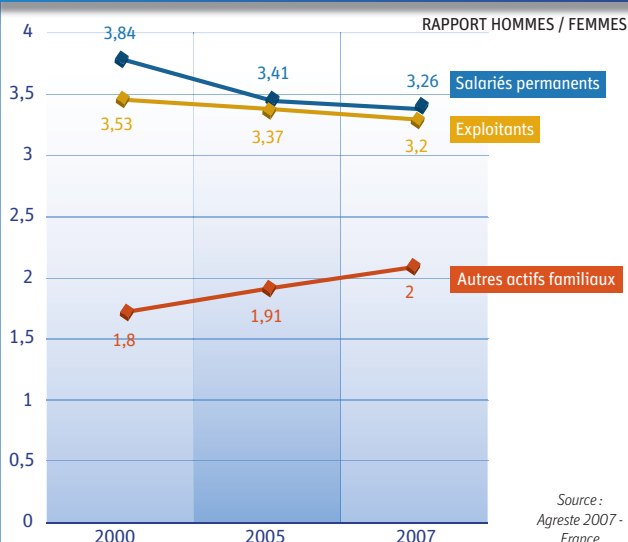


**PYRAMIDE DES ÂGES DES SALARIÉS PERMANENTS NON FAMILIAUX EN 2007 (en milliers)**

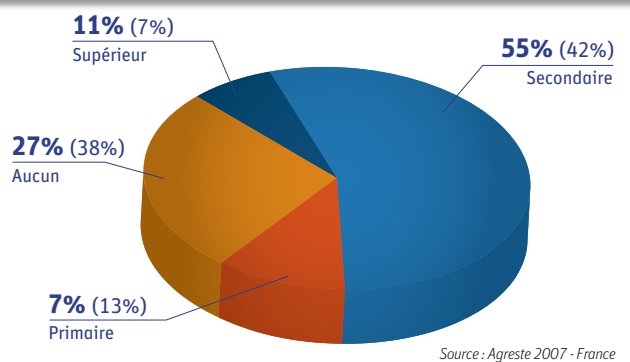


## 2 - UNE POPULATION QUI ÉVOLUE AU RYTHME DE LA SOCIÉTÉ

**UNE CONVERGENCE VERS UN ÉQUILIBRE HOMME / FEMME PLUS HOMOGENE**



**UN NIVEAU DE FORMATION INITIALE DES EXPLOITANTS DE PLUS EN PLUS ÉLEVÉ EN 2007 (en 2000)**



**Note sur les actifs agricoles immigrés**

Selon l'Insee, en 2007, les 1% d'actifs occupés immigrés qui travaillent dans l'agriculture ne représentent que 3% de l'ensemble des actifs agricoles.

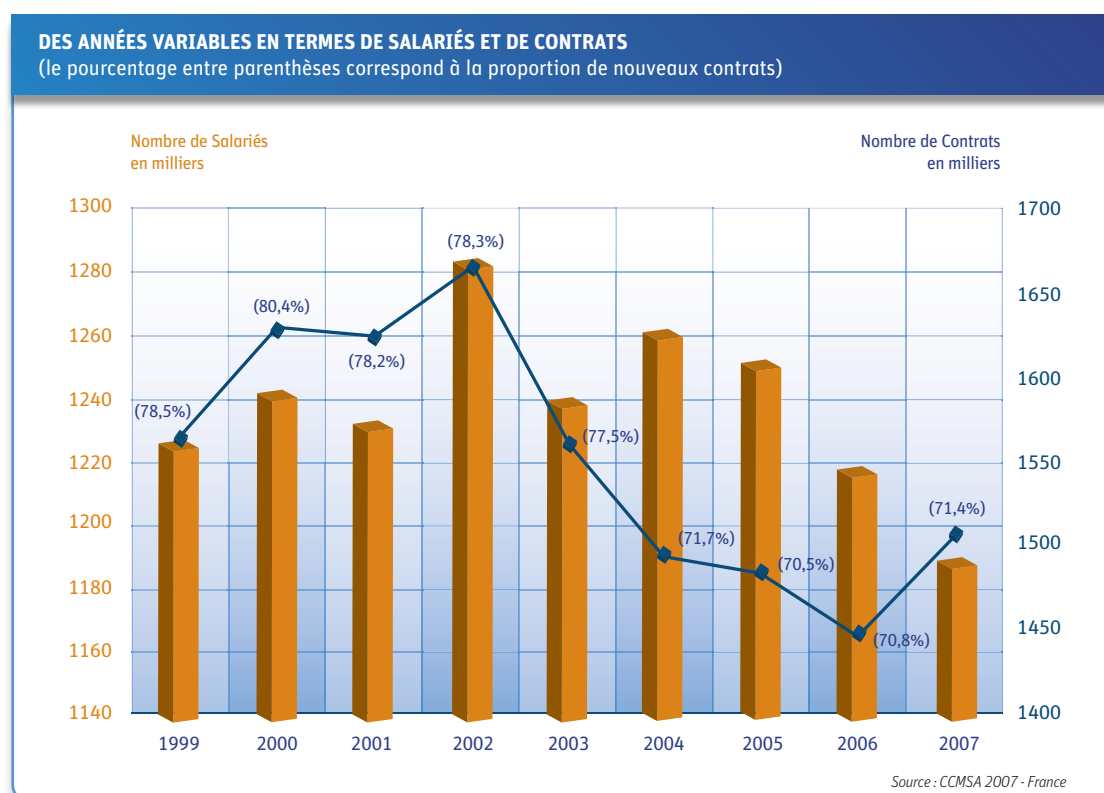
## 1 - RENFORCEMENT DU POIDS DES EMPLOYEURS ET DES CONTRATS À TEMPS PLEIN

	2000	2005	2007
Exploitations professionnelles ayant des salariés	43 %	46,5 %	47,1 % soit 157 739 exploitations
Exploitations professionnelles ayant des salariés permanents	17,3 %	18,1 %	18,3 % soit 61 499 exploitations
Exploitations professionnelles ayant des salariés saisonniers	35,4 %	38,7 %	39,1 % soit 130 995 exploitations

Source : Agreste 2007 - France

Les salariés permanents et l'ensemble des actifs familiaux travaillent de plus en plus à temps plein ! Ainsi, ils étaient 82.2% à travailler à temps plein en 2007 contre 77.2% en 2000.

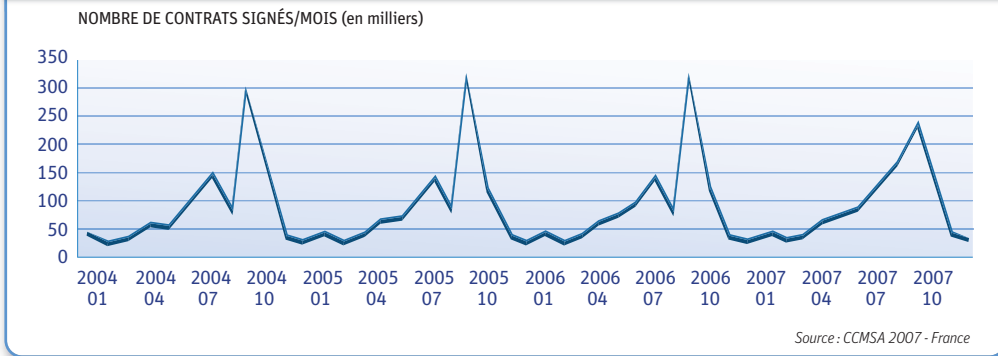
## 2 - LES BESOINS CYCLIQUES DE L'EMPLOI AGRICOLE



Ainsi en 2007, 1 187 350 salariés pour 1 504 311 contrats ont été recensés.



### LA SIGNATURE DES NOUVEAUX CONTRATS : L'INFLUENCE DES SAISONS



Ce graphique illustre parfaitement le cycle agricole. Les pics de signature de contrats correspondent aux périodes de récolte chez certains secteurs (notamment viticulture, arboriculture, maraîchage,...) et sont constitués de la masse des emplois saisonniers. Les pics de signatures correspondent aux périodes de récolte au sein de certains secteurs (notamment viticulture, arboriculture, maraîchage,...). Ce sont essentiellement des contrats saisonniers. L'étalement des emplois saisonniers est la cause principale du rebond du nombre de contrats.

### La constance des heures travaillées (Source : CCMSA 2007)

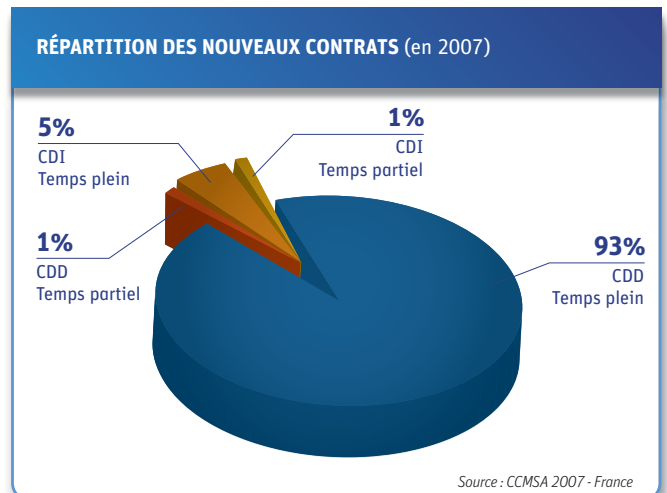
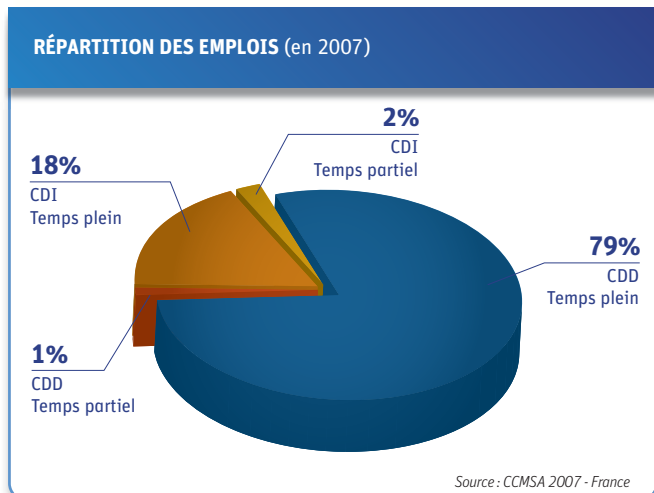
On note cependant une certaine constance du nombre d'heures travaillées entre 690 et 705 millions d'heures par an depuis 2002. **Ainsi en 2007, 698.5 millions d'heures ont été travaillées.** Signalons également que si les contrats sont souvent saisonniers, la majorité (entre 57 et 60%) des 700 millions d'heures de travail salarié agricole est réalisée par les salariés permanents

## 3 - CDD ET CDI : DES RÔLES DIFFÉRENTS, UNE VITALITÉ COMMUNE POUR L'AGRICULTURE

L'étude de la **population salariée agricole** se fait principalement en étudiant les deux types de contrats traditionnels : les CDI, pour les « permanents » et les CDD, pour les « saisonniers ».

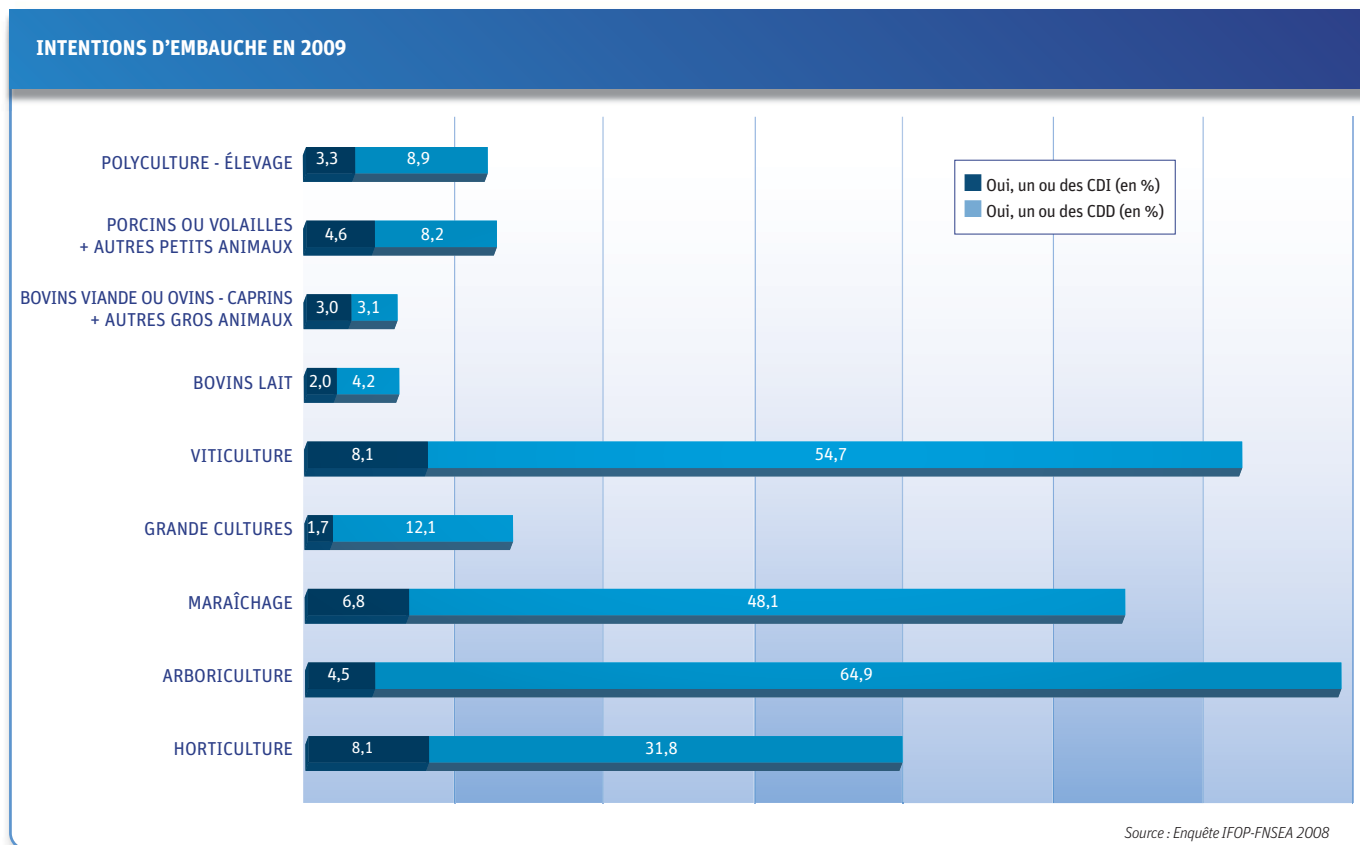
Les emplois saisonniers sont extrêmement nombreux, ils constituent logiquement la majorité de l'emploi, donc des nouveaux contrats et le mouvement semble s'accroître. Ainsi, entre 2004 et 2007, la part des salariés avec plus de deux contrats sur l'année a bondi de 12.9% à 18.7%.

Le nombre de contrats saisonniers est tellement important qu'il risque de minorer injustement la perception de l'importance de l'offre d'emploi permanents ; ainsi soulignons qu'en 2007, **1 005 235 CDD à temps plein** et plus de **51 000 CDI ont été signés** au sein de la production agricole élargie (*agriculture « classique » + bois + cheval + paysage*).



# E UN AVENIR FLORISSANT POUR DES ACTIFS AGRICOLES OUVERTS

## 1 - DES INTENTIONS D'EMBAUCHE EN CDI/CDD DYNAMIQUES POUR 2009



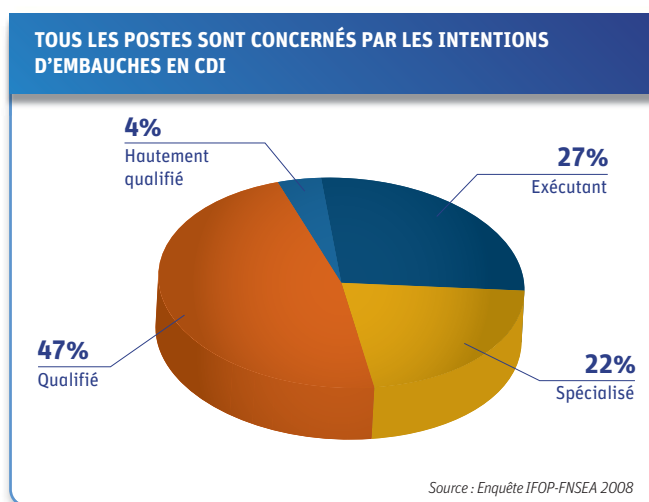
### Des besoins en salariés pas toujours satisfaits

21% des employeurs déclarent avoir eu des difficultés pour recruter en nombre suffisant en 2008.

### Le CDI

Selon cette enquête, les intentions d'embauche en CDI pour 2009 sont la conséquence de besoins productifs : 52% des exploitants qui ont l'intention d'embaucher le font pour alléger les charges de travail (principalement leur propre charge) et 24% pour développer/diversifier leur production. Ces raisons sont citées 12% de plus par rapport à l'enquête 2007.

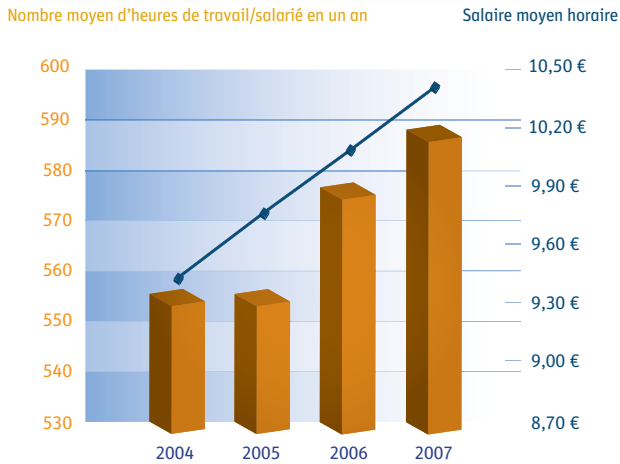
Quant aux exploitants qui n'ont pas l'intention d'embaucher, ils citent à 46% le manque de moyens financiers comme frein à l'emploi.





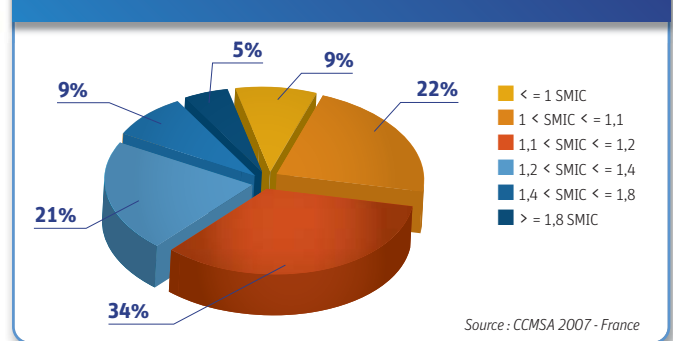
## 2 - DES CONDITIONS TOUJOURS PLUS VALORISANTES POUR LE SALARIAT AGRICOLE

### PLUS D'HEURES DE TRAVAIL PAR SALARIÉ ET UN SALAIRE HORAIRE MOYEN QUI PROGRESSE !



Mieux, hors inflation, le salaire agricole horaire brut moyen réel a même augmenté de 5.4% entre 2004 et 2007, soit **1.8% de hausse annuelle** de pouvoir d'achat ! Contrairement aux idées reçues, le salaire d'un actif agricole est tout à fait appréciable ; il se répartit sur une large échelle salariale :

### DES NIVEAUX DE SALAIRES BIEN DISPERSÉS (en 2007)



50% des employeurs ont recours régulièrement aux **heures supplémentaires** (en particulier en Bretagne et chez les éleveurs de porcins/volailles).  
Source : Enquête IFOP-FNSEA 2008

## 3 - DES JEUNES QUI S'INVESTISSENT DANS UNE AGRICULTURE OUVERTE

Le nombre de contrats d'apprentissage a bondi de 35 000 contrats en 2004 à 39 355 en 2007 ! 2008 devrait permettre le passage à plus de 40 000 contrats. Source : CCMSA 2007

20% des exploitants ont l'intention d'accueillir en 2009 au moins un stagiaire/apprenti en 2009, la palme revenant aux horticulteurs (45%). Ces exploitants sont en grande majorité âgés de moins de 50 ans. Source : Enquête IFOP-FNSEA 2008

Les qualités demandées par les exploitants qui ont l'intention d'embaucher sont essentiellement **des qualités humaines** ; elles diffèrent suivant le type de contrat :

	Pour un CDI	Pour un CDD
Implication, motivation dans le travail	61 %	53 %
Sens de l'initiative, autonomie	53 % ↗	24 %
Maîtrise technique, habileté	50 %	38 %
Esprit d'équipe, relationnel	32 %	23 % ↘
Respect des consignes	26 %	43 %
Connaissance du milieu agricole	25 % ↘	16 %
Respect des horaires	12 %	46 % ↗
Endurance	11 % ↘	31 %
Expérience exigée	63% de oui	Deux tiers de non
Diplôme de l'agriculture exigé	53% de oui	91% de non

↗ Forte progression par rapport à 2007

↘ Forte diminution par rapport à 2007

Source : Enquête IFOP-FNSEA 2008

### Note sur les prestataires de services

Le recours aux prestataires de services est toujours croissant : 75% des exploitants interrogés (enquête IFOP-FNSEA 2008) envisagent d'y avoir recours en 2009 ; le recours potentiel pour 2009 aux services aux entreprises et groupements d'employeurs est en forte hausse par rapport à 2008.

### Précision méthodologique

Les statistiques tirées de la MSA sont réalisées en étudiant la population agricole élargie (qui comprend les filières bois, paysage et cheval).